

# TIE TOA VESTERÅLENISTA

Vesterålenin saaristo sijaitsee n. 200 km pohjoiseen napapiiriltä. Siihen kuuluvat saaret Langøya, Andøya, Hadseløya, Hinnøyn länsipuoli ja Austvågøyn koillinen osa. Tässä saaristossa asuu yhteensä 35.000 henkeä. Lännessä kohoaa merestä pikkusaarien ja luotojen suojaama alppimaisema terävine vuorenhuippuineen. Idässä on Vesterålen kääntänyt lappesaman puolensa laivareittiä kohden; täältä löydämme alavia rantapelloja ja asutuksen, joka muodostaa taajaja kyläkuntia. Viljeltyjen alueiden takana leviittäytyvät mahtavat suoalueet. Vesterålenissa on rikas lintukanta ja vaihteleva kasvisto.

## Liikenneyhteydet

Vesteråleniin on päivittäiset reittiläivayhteydet Risøyhamniiin, Sortlandiin ja Stokmarknesiin. Viisi silttaa yhdistää saariston, sekä toisiinsa että mantereeseen. E 6:een on lauttavapaa yhteys Bjerkvik/Narvik-seudulla ja tätä kautta on yhteys myös Ruotsiin uuden Kiirunan tien kautta. Ilmateitse voi Vesteråleniin lentää päivittäin Andenesin tai Stokmarknesin lentokenttien kautta. Evenesin lentokenttä on myös sopivan matkan etäisyydellä. Alueella on hyvät linja-auto yhteydet. Myös rautateiltä Narvikista ja Fauskesta on linja-autoyhteys Vesteråleniin. Etelästä päin tullessa on lauttayhteys Bognesista Lødingeniin. Lofoteille pääsee lautalla Melbu–Fiskebøl.

## Ennen vanhaan...

Toistaiseksi tiedämme verrattain vähän alueen vanhimmasta historiasta, mutta arkeologiset kaivaukset kartuttavat tietojamme jatkuvasti. Vanhimmat tunnetut asuinpaikkalöydöt Vesterålenissa ovat viidenneltä vuosituhannelta e.Kr. Saarten ensimmäiset asukkaat elivät kalastuksesta ja metsästyksestä ja muuttivat asuinpaikkaa vuodenaajan mukaan. Viljankasvatusta ja karjanhoitoa tiedämme esiintyneen n. 1400-luvulla e.Kr. Kristuksen syntymän ajoilta on löydetty jälkiä asutuksesta, jolle oli ominaista, ette asuinrakennukset ja karjansuojat sijaitsevat samassa pihapiirissä. Talot oli rakennettu puusta, mutta vuorattu seinissä ja katolla mullalla ja kiviläatoilla. Asutus lisääntyi huomattavasti ensimmäisellä vuosituhannelta j.Kr. Seka maanviljelysalueet ette tyypilliset kalastussatamat, kuten Gaukværoy Bössä, saivat taajan asutuksen. Viikinkiajalla (800–1050) alkoi tilojen pihapiiri pysyä samalla paikalla, kun taas aikaisemmin sitä oli muutettu useasti. 1100–1200-luvulla alkoi kuivakalakauppa Bergenin kanssa ja tätä seurasi siirtymisen osittaiseen rahatalouteen. Asumaluideiden sijainnissa seurasi tietty muutos,



Tinden Øksnesissa

kalastus sai suuremman merkityksen. Myöhempi keskiaika oli kasvukautta. Kuivakalakauppa kasvoi Hansakauppi-aiden välityksellä. Tänä aikana väestö alkoi keskittyä kalasatamiin, m.m. Andenesiin ja Langenesiin.

Tältä ajalta on säilynyt kirkkotaidetta, joka on peräisin Hollannista ja Pohjois-Saksasta. Erityisesti alttaritaulu Hadselin kirkossa vuodelta 1520 on näkemisen arvoisen. Kuivakalakauppa oli tehnyt Vesterålenin riippuvaiseksi kauppasuhteista Euroopassa ja alhaiset kalahinnat ja korkeat viljan hinnat vaikeuttivat elinolosuhteita 1500ja 1600-luvuilla. Silti myös tänä aikana tapahtui ajoittain taloudellista kasvua ja suuria väestönmuutoksia. Joka kesä ja talvi kyläjähdit purjehtivat Bergeniin lastinaan kuivattua kalaa ja kalanmaksajälyä, ja palasivat takaisin tuoden mukanaan jauhoja, suolaa, olutta, vaatteita ja muita kulutustavaroita. Kaupankäynti tuotti säännölliset yhteydet muuhun maailmaan. 1700-luvulla saakka oli Bergenillä ja Trondheimillä monopoli kaupankäyntiin Nordlandissa, mutta itsemnäisempi kauppatoininta alkoi 1770-luvulla kestikievaritoiminnalla. 1785 perustettiin Vesterålenin ensimmäinen sairaala Varvikissa Eidsfjordenissa. Rungas sillikalastus vaurastutti aluetta 1800-luvun loppupuolella. Useita sillinluovellista ja höyrylaivayhtiöitä perustettiin tähän aikaan. Etelä-Norjasta muutti alueelle uutta väestöä. 1891 oli väkiluku kohonnut 18 678:aan, kun se 1769 oli ollut vain 3850. 1893 aloitti Vesteraalens Dampskibsselskap höyrylaivalaan «Vesteraalen» ensimmäisen viikottaisen rannikkolaivareitin Trondheimin ja Hammerfestin välillä.

## Rakennustyyliä

Ensimmäiset asumukset Vesterålenissa olivat eräänlaisia maa- ja turvemajoja. Hirsitaloja ruvettiin rakentamaan 1600-luvulla, jonkin verra myöhemmin kuin mantereella, sillä saarien puusto ei sovellu hirsien tekoon. Vanhimmissa hirsirakennuksissa oli täysi korkeus vain ensimmäisessä kerroksessa, ja taloissa oli 2–3 huonetta. Ullakolla oli mahdollista seisoa vain harjaparrun alla. Sisäänkäynti oli sijoitettu tuulensuojaan ja johti suoraan keittiöön. Myös vauraamman väen talot olivat melko vaatimattomia ja vain harvoin kaksikerroksisia. Koska hirret useimmiten olivat melko lyhyitä olivat useimmat talot pitkiä ja kapeita ja huoneet olivat läpi talon leveyssuunnassa. 1800-luvun loppupuolelle käytettiin katon kattauksessa turvetta. Ennen 1800-luvun puoliväliä oli seudulla vain harvoja rakennuksia, jotka olivat saaneet vaikutteita kansainvälisestä arkkitehtuurista. Rakennustyyli määräytyi ilmaston ja rakennustarpeiden perusteella enemmän kuin tyylisuuntien perusteella. Yksi poikkeuksista on Melbo-tilan empiretyylinen päärakennus. 1800-luvun lopulla saivat kansalliset tyyliuunnat sijaa rakentamisessa myös Vesterålenissa. Muutokset rakennustyyliin olivat ilmaisia siitä, ette teollinen yhteiskunta leviittänyt koko kuningaskuntaan, ja vähän kerrallaan syövytti ja heikensi paikallista omaperäisyyttä.

## Maisema ja maaperä

Yksi Euroopan vanhimmista kivilajeista, tumma gabbroonitapainen kivilaji, esiintyy Vesterålenissa, Bössä. Tämä kivilaji on iältään n. 3500 milj. vuotta. Suurin osa

Vesterålenista on vanhaa peruskalliota, yli 600 milj. vuotta. Vain Andøyllä esiintyy myös uudempiä kivilajeja. Dverbergin ja Skogsvollvatnetin välillä on 400–600 milj. v. vanhoja esiintymiä ja kapea vyöhyke Ramsån ja Haugnesin välillä on 100–150 milj.-v. Viimeksimainittu on Norjan nuorin maalla oleva kallioperä. Nuorimmissa kivilajikerrostumissa on runsaasti fossiileja, m.m. simpukoita, mustekalankuoria ja kalaliskoja. Täällä on myös Norjan ainoa hiilesvuori. Osa tunteista on pinnaltaan tasaisia tai heikosti aaltoilevia, esim. Stavheia Andøyllä. Merenpuolella ja paikoin Andøyllä ja Langøyn saarella ovat vuoret terävähuippuisia ja rosoisia. Rekatunturi Eidsfjordin luoteispuolella ja tunturit Staven ja Bleikin välillä ovat tyypillisiä esimerkkejä. Tunturien ja rantaalavan välillä on useimmiten tyypillinen jyrkkä rinne. Rantatasangot, jyrkät rinteet ja monet laaksot ja rotkot ovat jäätikköjen muovailmia, kun taas tunturylängöt säilyivät melko muuttumattomina jääkauden aikana. Paikoittain kohoaa rantatasangosta eroosiosta piittaamattomia vuorijääniteitä, kuten Bleiksøya ja Gaukværoy. Korkeimmillaan on meri ollut 20–25 metrin korkeudella Hadselvuonossa, ja Sortlandin ja Risøyn salmissa 30–40 m. korkeudella. Viimeisen jääkauden jälkeen n.15–20 000 vuotta sitten muodostui Andøyllä, Langøyalla ja Hinnøyn pohjoisosassa huomattavia moreenialueita.

## Kukat ja kasvit

Suurin osa Vesterålenista tarjoaa huonon kasvuympäristön jyrkkine ja varjoisine rinteineen ja maaperineen, joka muodostuu happamista kivilajeista. tunturien varjoisissa ja kivisissä notkoissa kasvaa konvumetsää ja pohjakasvisto muodostuu variksenmarjoista ja sianpuolukoista. Puurajan yläpuolella kasvaa enimmäkseen varpuksia, erilaisia heinäkasveja ja tunturikämmekkää. Andøyn pohjoiskärjessä on erittäin ruusaslajinen kasvisto Ramheialla ja Røykenissa, 400 m:n korkeudella. Näkemisen arvoisia ovat lentohiekka – alueet Bleikissa Andøyalla ja Bössä Langøyalla. Niityt ovat täällä heinäkuun lopussa täynnään valkoista kuminanleukaa, joukossa kasvaa myös kaunisukkaisia tunturihodakkeita, kissankelloja ja kämmeköitä. Lähellä rantaa, missä tuuli ajaa lentohiekan maallepäin, kasvaa sinivihreä rantakaura vyönä keltaisten rantamaitteja vaaleanpunaisen jämerenretsiyhdyksuntien joukossa. Bleikin lentohiekkadyneillä kasvaa sarakasveja, jotka ovat ehkä jäännöksiä jääkauden ajalta Andøyllä olleelta jäävapaalta alueelta. Endlevatrin ja alemman Æräsvatrin pohjasavikerroksista on voitu tutkia kasviston historiaa melkein 20 000 vuotta taaksepäin. Erityisesti Risøysalmen, Sortlandin salmen ja Hadselvuonon varrella on laidunmaille usein istutettu lehtikuusi- tai kuusimetsiä, jotka lisäävät maiseman rehevyyttä ja vihreyttä. Muuten huolehtivat lampaat siitä, ette kasvisto pysy matalana ja avoimena. Täällä esiintyy ilmastollisesti vaativia lajeja, villisipulia ja koiranruusuja. Laajat suot leimaavat myös maiseman omalla tavallaan Ravintoköyhimmät alueet esiintyvät paikoilla, missä turvekerrokset muodostavat kuperan pinnan. Dverbergin suoalue on Vesterålenin kauneimpia. Sellavoll-tunturilta voi nähdä, kuinka mättäät muodostavat kehänmuotoisia kuvioita, ja ravintoköyhässä maa-

perässä kasvaa myös kitukasvuista mäntyä. Sigerfjord on kuuluisa kauniista ja hyvinhoidetuista pihapuutarhoistaan. Siellä kasvaa suuria ja vierasperäisiä pulalajeja, jotka antavat aavistuksen suotuisasta ilmastosta. Entisaikaan oli pappilan puutarha Hadsel-saarella tunnettu suurista kokoelmista erilaisia esikkokasveja.

## Linnusto

Vesterålenin pohjoinen sijainti ja vaihteleva luonto varmistaa rikkaan ja monipuolisen linnuston. Ravintorikkaat merialueet tarjoavat elinmahdollisuudet monille merilinnuille, esim. lunneille ja merimetsoille. Tunnetuimmat lintuvuoret ovat Nykan Bössä ja Bleiksøya. Talvella täällä on hyvät talvehtimismahdollisuudet ruokeille, ankkalinnuille ja merikiiloille. Vesterålenissa pesivät kaikki lintulajit, jotka ovat ominaisia näillä leveysasteilla. Matkustajia eniten kiinnostavia ovat ehkä tunturialueet, tunturikoivumetsiköt ja suuret suoalueet, erityisesti Andøyllä. Harvinaisuuksista voimme mainita erään kuovilajin, joka on tavallinen etelämmässä Euroopassa, mutta Norjassa pesii vain Andøyllä.

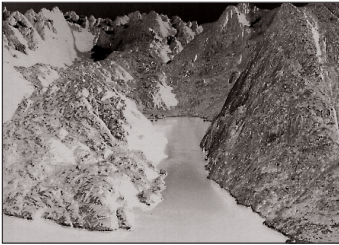
Petolinnuista on merikotka tavallinen näky tunteilla ja meren läheisyydessä. Osa Vesterålenista on hahnein vaellusreit- tin varrella, esim. valkopoikihanhet pysähtyvät lepäämään täällä. Myös idästä päin tulleita lintulajeja, kuten pikkutikka ja närhiä tavataan Vesterålenissa.



Lunni

## Elämää meressä

Pohjois-Norjan tavallisimmat kalalajit esiintyvät myös Vesterålenissa: turska, seiti, kolja, puna- ahven, pallas, silli ja lohi. Rannikkokalastus voi ajoittain olla hyvinkin runsasta. Talvinen turskanpyynti on merkityksellinen myös Vesterålenissa missä kalastetaan melkein yhtä paljon kuin Lofoteilla. Golf-virran ansiosta Norjan rannikolla on suhteellisen leuto ilmasto. Golf-virta ei tuo mukanaan vain lämmintä, se tuo tullessaan myös kaloja ja merieläimiä, joita tavallisemmin esiintyy vain eteläisemmissä vesissä. Vesterålenin luona kulkee Golf-virta lähellä rannikkoa, ja täällä löytyy pyydyksistä usein vesialueilamme harvinaisia kalalajeja. Myös syvänmeren kaloja on löydetty Vesterålenissa. Jäärokkia ja tikarikala ovat harvinaisuuksia, joita Norjan rannikolla on tavattu vain Vesterålenin ulkopuolella. Muita vähemmän harvinaisia lajeja ovat mustakala, morsiankala, meriahven, meriankerias ja eräät muut varsinaisesti trooppisten vesien kalalajit. Jos sinua onnistaa saada tällainen kala koukkuusi, niin lähetä se Tromssan museoon.



Trollvuono Hadselissa

Eteläisten kalalajien löytyminen ei ole vain kiinnostavaa sinänsä, se antaa tietoa ja olosuhteista meressä. Sukeltajille Vesterälén on eldorado. Vesterälén on lähellä äyriäisten – taskuravun ja hummerin, pohjoisrajaa ja merenpohjalta löytyy monenlaisia herkkuja kuten kampa- ja O-simpukoita. Sinisimpukoita sinin ei tarvitse edes sukeltaa. Siellä, missä joet ja purot laskevat mereen, voi tavallisesti laskuveden aikaan löytää sinisimpukoita. Jännittävää merikissan pyyntiä kannattaa kokeilla. Rasvakalan uinnin seuraaminen levien keskellä lähellä rantaa on myös kiehtovaa ajankulua. Jyrkät merikalliot täynnä merianemoneja, sieninä, ja merimakkaroita, ovat mielenkiintoinen elämys, puhumattakaan suuresta «pehmeäkorallista», – Luurangon kädestä. Myös joissa ja järävissä on hyviä kalastusmahdollisuuksia. Älä unohda kalastuskorttia makean veden kalastukseen! Vuoroveden ero on Vesterälénissa n.2 m ja laskuveden ja nousuveden välillä on 5 1/2 tuntia. Virransuunta vuosissa ja samissa vaihtelee vuoroveden mukaan.

## Ruokatapoja

Entisaikaa ruokalista sisälsi pääasiassa silliä ja perunoita, maitoa ja puuroa, sekä kalaa ja perunoita. Niin silli sekä puuro ovat vanhoja norjalaisia ruokalajeja, ja pakanaaikainen jumalatarusto kertoo sillistä ja kaurasta jumalten ruokina. Peruna, joka yleistyi käytössä 1800-luvun

alusta, oli lahja viljaköyhässä Nordlandissa. Yleisesti voidaan sanoa ravinnonsaannin olleen hyvän vanhempiina aikoina. M.m. tuoretta kalaa oli saatavana useimmissa paikoissa ympäri vuotta. Vanhoissa käsikirjoituksissa mainitaan ongelmana huono kahvi. Kahvikauppiat eivät vain sekoittaneet kahviin sikuria, vaan myös muita lisukkeita, esim. jauhettuja tiiliskiviä! On kyseenalaista oliko tällä seoksella suurtakaan virkistävää tehoa. Nykypäivinä eivät ruokatottumukset Vesterälénissa eroa suurestikaan muusta Norjasta. Tuore kala on yhä tärkeä osa ruokalistasta, ja vihanneksien korkea hinta vaikuttaa ehkä osaltaan asiaan. Talvikalastuksen aikana pidetään vielä perinteellistä «mølja», kunniaissa. Se koostuu tuoreesta keitetystä turskasta, maksasta ja mädistä sekä näkkileivästä. Rav ja rekling – perintörikas herkuu valmistetaan ruujan paltaasta. Eivät ja uloimainen rasvakeros sekä vähän kalanlihasta leikataan irti reunoista, siten että selkä- ja vatsaevät ovat kiinni tyvössään. Tämä suolataan ja pannaan kuivumaan. Rekling, joka oli tehty rasvaisimmista evistä sai nimen rav, ja sitä pidettiin kaloista kallisarvoisimpana.

## Elinkeinot

Elinkeinoelämä Vesterälénissa on verrattain monipuolista. Täällä on useamman alan yrityksiä, kalastusta, kalanjalostusteollisuutta, rakennustoimintaa ja puutavarateollisuutta, kuljetus- ja shippingalan liikkeitä, kirjapainoja, turisti- ja hotellialaa, maanviljelystä ja maanviljelystuotteiden jalostusta, konepajoja ja muoviteollisuutta. Julkiset laitokset – koulut, terveydenhuolto ja armeija työllistävät huomattavan määrän ihmisiä. Samoin kauppa ja muut palveluelinkeinot. Verrattain yrityksiin koko maassa, täytyy yrityksiä Vesterälénissa pitää pieninä, muutamia keskilukoisina. Työntekijöiden lukumäärä vaihtelee ja on suurimmillaan n. 250 henkeä. Kalastus on tärkein elinkeino alueel-

la, vuosittainen maihin tuotu kalamäärä on n. 95 000 tonnia. Useimmat kalastajat ovat päätoimisia ammatissa, ja perinteellinen yhdistelmä kalastajan ja maanviljelijän ammattien välillä on heikentynyt huomattavasti. Maanviljelyksen ja jonkun muun ammatin yhdistäminen on vielä tavallista eräillä alueilla, esim. Bøn kunnassa. Se, ettei siirtyminen päätoimiseen ammattiin ole tapahtunut yhtä nopeasti kuin keskeisimmillä seuduilla, johtuu sekä perinteistä että työpaikkojen puutteesta.

Vesteraalens Dampskibsselskap on yksi alueen tunnetuista yhtiöistä. Se aloitti rannikolaivaliikenteen ja pitää vielä 6.ää liikenteen 11:sta laivasta. Vesterälén Hermetikfabrikk valmistaa Vesterälén kalapullia, joita useimmat norjalaiset ovat varmasti maistaneet. Kalanviljelys on tuloa huomattavaksi elinkeinoksi alueella. Lohi ja taimen ovat tavallisimmat kasvatetut lajit, mutta nk. Arctic Queenin, merinieriän kasvatuksen odotetaan myös lisääntyvän.

## Kulttuuri ja urheilu

Monet kuoro- ja musiikkiryhdytykset ovat ominaisia Vesterälénin kulttuurielämälle Musiikin harrastus on erittäin aktiivista, ja ulottuu perinteellisistä koulusoittokunnista dixieland jazzbändeihin ja klassilliseen musiikkiin.

Työpaikkaurheilutoiminta on kiitettävää ja joukkueet Vesterälénista ovat pärjänneet hyvin m.m. lentopallossa. Jalkapallo, pyöräily ja hiihto ovat suosittuja. Monella paikkakunnalla on uimahalleja ja talvisin ovat valaistut ladut ja slaalommäet suuressa suosiossa.

## Ilmasto ja vuodenajat

Vesterälénin ohitse virtaa lämmin Golfvirta ja siksi ilmasto on leuto myös talvella. Alueella on erittäin vaihteleva ilmasto ja myös suuria paikallisia eroavaisuuksia. Lämpimimmät kesäkuukaudet ovat heinäkuu elokuu, jolloin keskilämpötila on

12–14°. Korkein mitattu lämpötila on 30,8°. Heinäkuu on kuivin kuukausi. Syksy on verrattain leuto koko Vesterälénissa, syyskuun keskilämpötila on n.9° ja lokakuun n.5° . Sademäärä on korkeimmillaan elokuusta joulukuuhun, ja lokakuussa sataa tavallisesti eniten. Tammi-, helmi- ja maaliskuussa on sade tavallisesti lumisadetta ja keskilämpötila on 0:n alapuolella, ±1° tai ±2° paikkeilla. Alhaisin mitattu lämpötila on 19°. Myrskyisin kuukausi on tammikuu, jolloin esim. Andenesissa on keskimäärin 13 kovan tuulen päivää ja yksi myskypäivä. Kevät tulee yht'äkkiä Vesterälénissa, vaikkakin eri aikaan eri puolella saaristoa. Koivu puhkeaa hiirenkorvalle tavallisesti toukokuun puolivälin jälkeen, ja hyvinä vuosina voi jo toukokuun lopulta olla kesäistä. Toukokuun 24.p. ja heinäkuun 24.p. välisenä aikana ei aurinko laske lainkaan Vesterälénissa. Vastakohtana valoisalle vuodentakalle on Vesterälénissa kaamosaika joulukuussa ja osassa tammikuuta. Tänä aikana ei aurinko kohoa horisontin yläpuolelle. Tämä erikoinen valaistus saa maiseman usein näyttämään hiilipiirrokselta: kuohuva tumma meri, valkoinen hanki ja musta metsä. Kirkkaina talviöinä voit nähdä kiehtovat revontulet.

## Telttailu/Matkailu Vesterälénissa

Me Vesterälénin asukkaat olemme erittäin ylpeitä kauniista luonnostamme. Jokapäiväinen luonnon käyttäminen tuo kuitenkin mukanaan kulumisilmiöitä, vaurioita, saastumista ja luonnon roskaamista joka aiheuttaa vaurioita sekä kasviston että eläimistöön. Toivomme että näin ei kävisi ja siksi pyydämme kaikkia vieraitamme osoittamaan suurinta varovaisuutta luonnossamme. Melkein kaikilla kunnilla on varatut paikat roskien tyhjentämistä varten, tämä koskee myös linja-autojen, asuntoautojen ja henkilöautojen «jätteitä». Tietoa saa turistinformaatioista.

# RETKIEHDOTUKSIA

## Andøyen ympäri

Kestoaike: n. 5-6 tuntia ruokataun kanssa Matkaa alkaa Hinnøyen länsipuolelta ja jatkuu Risøyhamniin ja sieltä jatketaan Andenesiin. Dverbergenin kahdeksan kilometrin puukirkko, vuodelta 1843, kannattaa käydä katsomassa. Myös Ramsåfeltet, jossa on jälkiä muinaisajan eläimistä (liskoja). Andeneesissa kannattaa käydä valakeskuksesta, Polarmuseossa ja elkä kiivetä 153 rappusta Andenesin majakkaan. Majakka on vuodelta 1859. Matka jatkuu saaren ympäri Bleikin kalastuskylään ja Bleikin hiekkarannalle, joka on yksi Norjan pisimpiä. Bleiksøya-saari on ihan lähellä, ja on erittäin tunnettu lintusaari. Matka jatkuu Andøyen länsipuolta takaisin Risøyhamniin ja takaisin Sortlandiin.

## Hadsel

Kestoaike: n. 4 tuntia ruokataun kanssa. Matka kulkee Stokmarknesin kautta ja suosittelemme käyntiä Hurtigrute-museossa. Matka jatkuu Hadseløyen ulkopuolelta pitkin josta avautuu mahtavat näkymät Lofoteneille, seka Bøalueelle ja Gaukværoyalle. Melbussa sijaitsee Melbu-tila ja Vesterälén-museo ja Kalastusmuseo jotka kaikki ovat näkemisen arvoisia. Kesällä järjestetään tunnetut KåsaMelbu kulttuurifestivaalit.

## Øksnes

Kestoaike: n. 5-6 tueta ruokataun kanssa Matkaamme Nyksundiin joka sijaitsee Øksnesissa. Nyksund on asumaton kalastuskylä, jolla on ainutlaatuinen arkkitehtuuri ja historia. Nyksundiin kutsutaan usein eläväksi kummituskyläksi. Käymme myös pienessä Ston kalasuskylässä ja Alsvågintilalla joka on yksi pohjois-norjan vanhimpia puusta rakennettuja tiloja, n. 1700-luvulta. Rakennukset ja puutarha ovat täysin kunnostettujen.

## Jennestad ja Bø

Kestoaike: n. 5 tuntia ruokataun kanssa Jennestadenissa alkoi kaupankäynti jo 1860, mutta vasta 1870 Jennestad sai kauppa-keskus nimityksen ja on yksi Nordlandin monista suurista, tämän vuosisadan alusta olevista kauppa-keskuksesta. Aika on seisonut paikallaan kauppa-keskuksesta ja Knut Hamsunin muistot Nordlandista kertovat tästä «saikkailusta». Matka jatkuu rannikkoalueelle Bøssa jossa voit nähdä Skarvågenin, Straumsjøenin, Nykvågenin, Hovdenin ja Utskärin kalastuskylät. Nykvåg on yksi alueen vanhimista kalastuskylästä jossa myös sijaitsee lintuvuori jossa linnut pesivät keskellä asutusta.

## Venematka Øksnesin Vestbygdenissä

Kestoaike: n. 5 tuntia Matka tehdään paikallisvenellä, jota usein kutsutaan nimellä «Bygderuta» ja matka alkaa paikkakunnalta nimeltä Myre. Tämän matkan aikana saat nähdä miten ihmiset elivät saaristossa meren armoilla. Vene pysähtyy monissa näkemisen arvoisissa paikoissa, joista yksi on nimeltään Tinden-kauppakeskus, joka on aito pohjois-norjalainen kauppa-keskus viime vuosisadalta ja joka yhä on toimiva. Tilauksia matkalle ei tehdä etukäteen.

## Lofoten

Kestoaike: n. 11-12 tunita ruokataun kanssa. Lauta Melbusta Fiskebølin ja autolla Svølværiin ja Kabelvågeniin. Ehdotamme käyntiä Lofotakvariossa. Matka jatkuu Leknesiin, Napp-tunnelin kautta paikkaan jonka nimi on Å. Ehdotamme käyntiä ihanteellisessa Nusfjordenissa, sekä Sundin sepän että Vikten lasinpuhaltajan luona. Myös kalastusmuseo Åssa on näkemisen arvoisen. Mahdollisuuksia on monia.

## Päivämatka hurtigrutenilla

Kestoaike: n. 14 tuntia Astu laivaan Sortlandissa kl. 14.00. Ehdotamme käyntiä Hurtigrute-museossa, Stokmarknesissa pysähdyskeskikana. Hurtigrute matkaa kapeaan ja idyllisen Raftsundenin läpi ja jatkaa matkaa tunnettuun Trollfjordeniin. Hurtigrute saapuu Svølværiin kl. 18.00 jossa jää aikaa mukavalle oleskelulle Lofotenien «pääkaupungissa» kunnes matka jatkuu pohjoiseen menevällä Hurtigrutenilla kl. 22.00 (Hurtigrute saapuu Svølværiin kl. 21.00). Tällä tavalla saat nauttia luonnonsta myös yöaikaan.

## Møysalen

Kestoaike: n. 9 tuntia laivamatkan kanssa Lahtopaikka: «Hennes molo» Kelloaike: kl. 09.00 Hinta: n.150,- NOK aikuiset, n 75,- NOK lapset alta 14 vuotta. Sesonki: Lauantait ja tietyt sunnuntaitajalla 17.06.–30.09. Opastettuja matkoja Møysalen-tunturille, 1262m meren yläpuolella. Mahdollisuus yöpymiseen. Ruokatarjoilua, venevuokrausta ja ratsastusta. Yksityismatkoja järjestetään.